

Grandir en multiâge



Notre journal électronique trimestriel veut informer et créer des liens entre les professionnels de l'éducation et toutes les personnes qui s'intéressent à l'impact du regroupement en multiâge sur le développement de l'enfant.

Nous publions également tous les 2 mois, *Nouvelles fraîches du multiâge*, un bulletin électronique qui informe nos membres des développements récents de notre association.

À propos du multiâge

Nous avons lu p 2

Le multiâge au quotidien

Mon groupe multiâge (2^{ème} partie) p 2-4

Capsule p 3

CPE Le labo des petits (suite) p 4-6

Vie et actions de l'AQM

Comité p 6

Saviez-vous que ?

L'intégration des enfants
en âges mélangés p 6

Dans les autres pays

USA et Australie p 7

Ressources et références

Petite enfance- Québec p 7

Petite enfance- Canada p 7

Scolaire-France p 7

Association québécoise pour le multiâge

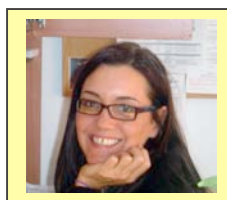
1215 rue Beaubien Est, bureau 3-a, Montréal
(Québec) H2S 1T8

Téléphone : (514) 523-0655, poste 12

Télécopieur : (514) 523-4849

Courriel : info@multiage.ca

Site internet : www.multiage.ca



Geneviève Lemay,
présidente de l'AQM

*Bonjour à tous,
voici le « Grandir en multiâge »,
édition juin 2007.*

*Je vous souhaite une bonne lecture
et un bon début d'été !*

Le CPE Le labo des petits

Le 28 février dernier, nous avons eu le privilège, Danielle Paradis, secrétaire de l'AQM, et moi de visiter le centre de la petite enfance en milieu de travail Le Labo des petits. Nous avons été chaleureusement accueillies par Christian Paquin, le superviseur.

Ce centre de la petite enfance situé à Laval est un lieu hors du commun, très différent des installations que nous avons l'habitude de voir. Il fonctionne en décroisement, c'est-à-dire à aires ouvertes. Cet environnement physique particulier est né de plusieurs réflexions, de discussions avec les éducatrices, avec les parents et aussi avec les enfants. En effet, avant de construire leur nouvelle installation, l'équipe du Labo des petits, conjointement avec les membres du conseil d'administration, ont consulté les principaux intéressés soit, les parents et les enfants en leur demandant ce qu'ils aimeraient y voir et comment ils imaginaient leur garderie. Les enfants ont participé activement à ce projet en construisant des modèles de garderies en blocs Légo. Certains souhaitaient pouvoir aller visiter leurs frères et sœurs, d'autres ont eu l'idée d'une maison dans les arbres. Cette dernière idée s'est traduite par la construction d'un local au deuxième étage avec vue sur la cime des arbres.

(suite, p. 4 et 5)

À propos du multiâge



Nous avons lu
Par
Jean-Marc Lopez

Nous avons lu, de David Elkind (1987) : *Groupement multiâge*¹

Le docteur Elkind a été professeur à l'Université Tufts, à Medford, Massachussets (USA). Il a effectué des recherches et écrit de nombreux articles sur l'éducation des jeunes enfants, particulièrement en multiâge. Il a, entre autres, publié en 1981 le célèbre ouvrage *Hurried Child*, paru en français sous le titre *L'enfant stressé*. Il a aussi publié *All Grow Up and No Place to Go* (1984) et *Preschoolers at risk* (1987).

Dans les années 70, le docteur Elkind est allé visiter une école dans le Comté d'Oxford, en Angleterre. Il a été particulièrement impressionné par l'une des caractéristiques de cette école fonctionnant en groupes d'âges mélangés : le climat éducatif semblait naturel et sain. Les jeunes enfants apprenaient des plus âgés qui eux-mêmes tiraient profit de ce qu'ils dispensaient aux petits. Les enfants plus avancés étaient stimulés au contact des plus vieux. Certains enfants plus âgés moins avancés que leurs camarades de même âge pouvaient travailler avec des jeunes qui étaient de leur niveau.

Le docteur Elkind voit le multiâge comme un groupement plus naturel qui apporte des avantages éducationnels que le mode de regroupement rigide des écoles en fonction de l'âge n'offre pas. Les écoles groupent les élèves en

fonction de périodes de temps alors qu'en réalité, les enfants grandissent sur une base biologique. Les temps biologique et psychologique sont variables alors que les années scolaires, elles, sont fixes. Nous savons par exemple que certains enfants grandissent plus vite que d'autres et que les enfants intègrent également les notions d'apprentissage à des rythmes différents. Le regroupement sur la base de périodes ou d'années scolaires revient à dénier le fait que les enfants soient des organismes vivants.

En s'accommodant à la nature des enfants, le multiâge peut contribuer à résoudre les problèmes reliés à l'éducation en petite enfance. Pour l'auteur, les problèmes ne résident pas dans les enfants eux-mêmes mais plutôt dans les programmes d'apprentissage mal adaptés à leurs besoins.

Grâce à une organisation de classe flexible, le multiâge accommode les enfants ayant différents stades de maturité et différents niveaux d'intelligence. Il reconnaît la croissance comme des étapes à considérer sur le plan académique et il met au premier plan la coopération plutôt que la compétition pour la réussite scolaire.

Pour l'enseignement, le multiâge présente le grand avantage de pouvoir utiliser les connaissances acquises sur les enfants afin de planifier l'apprentissage pour l'année suivante. Avec le groupe d'âge traditionnel, ces connaissances sont perdues car les enfants changent de classe chaque année et tout est à recommencer.

Les premières années de l'école sont d'une importance critique pour les enfants, non seulement pour la réussite scolaire à long terme mais

aussi pour la stabilité de leur estime de soi.

En conclusion, dans son article, le docteur Elkind est d'avis que le multiâge dès le préscolaire, est la meilleure stratégie à mettre en place pour donner à la majorité des enfants une chance de pouvoir se développer en santé et avec le goût d'apprendre.

Notes de l'AQM

1- Le texte de David Elkind, au titre original « Multiage Grouping », a été publié dans la revue scientifique *Young Children*, novembre 1987, p 2

Le multiâge au quotidien



Mon groupe multiâge
2^{ème} partie
Par **Geneviève Gouger**

La sécurité en multiâge

À l'intérieur de mon groupe, je ne sens pas la peur des plus petits envers les plus grands. Physiquement, ils n'ont pas la même taille, mais les plus âgés sont très doux avec les petits, ils en prennent soin. Par exemple, lors d'une activité, les plus grands s'assurent que ma plus petite a vraiment sa place. Si elle est assise à l'écart, ils l'accueillent dans le cercle. Les plus grands vont tout de suite dire : « *Regarde la petite, elle ne verra pas bien, on va lui faire une place en avant* ». L'idée leur vient spontanément.

Je n'ai donc pas remarqué de problème de sécurité en particulier. Toutefois, je crois qu'il faut agir en

conséquence en adaptant son matériel. En effet, les tout-petits ne manipulent pas des jouets contenant de petites pièces. Aussi, le groupe n'a pas été prévu pour accueillir des poupons qui ont plus tendance à porter des objets dans leur bouche. Je mets donc à leur disposition du matériel polyvalent pour tous, qui n'est pas dangereux pour les plus petits.

En ce qui concerne les sorties, les enfants se donnent la main deux par deux et nous partons régulièrement en promenade à l'intérieur ou l'extérieur du cégep. Nous prenons même parfois l'autobus de la ville et ce, sans anicroche.

De façon à assurer la sécurité des enfants, nous nous jumelons à un autre groupe d'enfants durant nos déplacements. Comme mes enfants n'ont pas les mêmes âges, les plus jeunes marchent moins vite, donc quand j'observe des signes de fatigue, nous retournons à la garderie. Chacun s'adapte tout simplement au rythme de l'autre.

La stabilité du groupe

La stabilité est une de mes principales valeurs. J'ai la profonde conviction qu'elle est un facteur clé au développement harmonieux de l'enfant. Bien que les enfants possèdent une grande capacité d'adaptation, je suis d'avis qu'une figure d'attachement solide les sécurise, leur permet de créer des liens et de s'épanouir. J'ai souvent trouvé la séparation difficile avec les enfants lorsque le temps était venu pour eux de changer de groupe, d'autant plus lorsqu'il s'agissait de tout-petits de 18 mois-2 ans qui ne comprenaient pas pourquoi du jour au lendemain ils se retrouvaient avec

une éducatrice différente. Cette transition était préparée notamment par des activités communes ainsi que par le biais d'intégration progressive dans leur futur groupe, mais le changement demeurait tout de même insécurisant. À mon avis, c'est un énorme avantage de faire partie d'un groupe multiâge puisque ce contexte leur assure une continuité.

L'éducatrice a le privilège de côtoyer les mêmes enfants plus d'une année. Elle a ainsi l'opportunité de s'investir davantage avec eux et leur famille.

Quel bonheur de cheminer avec un enfant et de suivre son évolution jusqu'à ce qu'il parte à l'école.

Les contacts avec les autres groupes

La composition de mon groupe est différente, mais nous faisons partie du CPE à part entière au même titre que les autres groupes. Que ce soit pour une sortie à l'extérieur, pour une activité spéciale ou autre, les enfants de mon groupe ont l'occasion d'avoir des échanges avec d'autres enfants.

Par ailleurs, de grandes fenêtres séparent notre local et celui du groupe à besoins particuliers. Celui-ci est composé de 5 enfants accompagnés de 2 éducatrices dont une spécialisée. Les enfants s'observent beaucoup à travers les fenêtres et certains entrent en contact au moyen d'un sourire ou d'un bref regard. Étant donné qu'ils sont déjà habitués de se côtoyer, leur appréhension est moindre envers les enfants du groupe voisin, ils apprennent dès leur jeune âge l'acceptation des différences.

Enfin, les enfants de mon groupe multiâge sont assignés dans d'autres groupes qui correspondent à l'âge de chaque enfant avant mon arrivée et

après mon départ. Ils y sont accueillis à bras ouverts, au même titre que les autres enfants.

Capsules

En groupe multiâge, dans la construction des jeux de rôle, les enfants plus âgés ont tendance à utiliser davantage, à la fois le verbal et le non-verbal. En comparaison des plus jeunes, ils utilisent aussi plus la métacognition et ils pratiquent plus l'apprentissage aux autres*.

* D'après Chalkley (1984). « Toddlers with older playmates, toddlers becoming acquainted with playmates : Some of the consequences », texte présenté à la 4^{ième} conférence internationale *Infant Studies*, à New-York.

Les poupons placés dans un même groupe avec les trottineurs, manifestent davantage d'expression verbale et aussi plus d'imitation et d'action de médiation sociale qu'ils ne feraient en demeurant dans un groupe de même âge*.

* D'après Brownell (1987). « Effects on age and age-mix on toddlers peers interactions », texte présenté à la 3^{ième} conférence internationale *Infant Studies*, à Austin, Texas.

Les trottineurs qui jouent avec des enfants du préscolaire manifestent davantage de comportement verbal dans la communication que ceux qui sont placés avec des enfants de leur âge*.

* D'après Carollee Howes et JoAnn Farver (1987). *Social Pretend Play in 2-Year-Olds: Effects of Age of Partner*, paru dans *Early Childhood Research Quarterly*, vol.2 n° 4 p 305.

L'intégration des enfants à besoins particuliers

L'année passée, j'ai accepté le défi d'intégrer dans mon groupe un enfant présentant un retard de développement global. Cet enfant allait entrer à l'école l'année suivante, mais il ne parlait presque pas. Mon ratio a été réduit de 8 à 7 pour m'aider à ajuster mon encadrement selon ses besoins. Son arrivée a provoqué quelques réactions normales des autres enfants du groupe mais l'accueil dont ils ont su faire preuve envers lui a été rapide et chaleureux, compte tenu qu'ils le côtoyaient puisqu'il fréquentait le groupe voisin du nôtre.

L'enfant en question avait une attitude plutôt bouffonne et c'est par l'entremise de ses mimiques et de son rire contagieux qu'il est parvenu à entrer en relation avec les autres. Les mois ont passé et j'ai constaté une énorme amélioration au niveau de son langage ainsi qu'au niveau de ses habiletés sociales. Il est arrivé à créer des liens avec certains enfants qui sont devenus de bons amis pour lui. Je suis convaincue que le contact avec des enfants d'âges

différents lui a permis de faire des progrès aussi marqués.

Les relations avec les collègues de travail

J'entretiens de bonnes relations avec mes collègues de travail. Avec le temps, elles comprennent mieux le fonctionnement d'un groupe multiâge.

Certaines le trouvent très intéressant tandis que d'autres se sentent moins à l'aise et préfèrent la formule homogène conventionnelle. Je travaille 4 jours par semaine. J'échange donc beaucoup avec l'éducatrice qui me remplace le 5^e jour ainsi qu'avec celle qui prend ma place lors de mes pauses. De façon générale, le changement d'éducatrice se déroule bien puisqu'il y a une constance dans nos approches.

Avec l'équipe de travail, les relations sont cordiales, mais nos opinions sont parfois différentes. Certaines sont d'avis qu'il ne faudrait pas que des frères et sœurs soient dans le même groupe. Ce n'est pas mon cas pour l'instant, mais cousin/cousine se côtoieront probablement l'an prochain

et les réticences de leur part sont nombreuses.

Elles croient qu'un des deux enfants sera plus effacé et que le plus vieux devra obligatoirement prendre soin du plus petit, etc. Le fait d'être plus informées sur le contexte multiâge les aiderait à avoir une perspective différente et plus complète de la question.

Conclusion

Je découvre chaque jour les différentes facettes de ce milieu de vie extraordinaire. Mon expérience de travail avec un groupe multiâge m'amène souvent à des réflexions qui me poussent à approfondir mes connaissances et à vouloir aller « au-delà » des lignes directrices conventionnelles. Je ne retournerai pas en arrière pour tout l'or du monde. Depuis que j'ai goûté à cette approche, j'apprécie plus que jamais la profession d'éducatrice. Je sens que ce contexte me permet de répondre plus adéquatement aux besoins des enfants en plus de leur offrir un bagage riche et pertinent pour le futur.

Suite : Le CPE Le labo des petits Par Geneviève Lemay

Prendre le temps

Lorsque nous sommes entrées dans l'installation, nous avons été stupéfaites de constater à quel point l'atmosphère qui y régnait était calme et sereine au sein de cet environnement à aires ouvertes de plus de 40 enfants. Nous avons l'impression de voir en interaction une grande famille ou un grand service de garde en milieu familial.

Un parent qui arrive le matin avec son enfant et qui prend le temps avec lui de jaser et de prendre un petit déjeuner.

Un grand frère qui décide d'aller faire un câlin à son petit frère à la pouponnière. Un Samuel qui décide d'aller jouer avec des plus grands aux dinosaures. Une maman qui berce son poupon.

Un enfant de 3 ans qui se joint à des 4-5 ans pour faire de la peinture, etc.

Ce décloisonnement incite à une interaction en multiâge.

En effet, les enfants sont libres de se joindre à d'autres, plus jeunes ou plus vieux, selon leur goût et leur intérêt du moment. Au Labo des petits, il n'y a presque pas de cloisons, sauf à la pouponnière où des vitres plein pied donnent sur le grand espace commun.

Les petits ont donc le bonheur et la joie de voir les autres enfants et

les éducatrices, créant ainsi naturellement et plus facilement des liens. Au Labo des petits, prendre le temps c'est important ! C'est pourquoi il y a toujours un réfrigérateur plein d'aliments pour le petit déjeuner. On y vit au rythme de l'enfant et de sa famille donc si on n'a pas eu le temps de déjeuner, le parent, l'éducatrice, l'enfant ou Christian le superviseur peuvent le faire au CPE quand bon leur semble. Aussi, un parent peut choisir de venir prendre la collation, de dîner avec son enfant ou de l'amener à la cafétéria du milieu de travail. Il peut également choisir de ne pas venir, on ne le juge pas, c'est très personnel et ça lui appartient. On soutient plutôt le parent dans ses choix.



Le programme éducatif

Au Labo des petits, chaque enfant est un être unique et se développe à son propre rythme. À partir de ce principe de base, les éducatrices travaillant sans programmation se servent plutôt de leurs expériences, leur savoir-faire et leur savoir-être, en initiant des activités à partir du vécu des enfants et du moment présent.

Attentives mais non interventionnistes, elles ont la capacité de se servir de chaque occasion, porteuse d'apprentissage comme déclencheur d'activité, ce qui est beaucoup plus significatif pour l'enfant.

Ici, ce ne sont pas les enfants qui s'adaptent au service de garde mais plutôt l'adulte qui s'adapte à l'enfant. Par exemple, si un enfant se sent un peu triste parce qu'il n'a pas vu son papa depuis quelques jours, l'éducatrice en profite pour ouvrir une discussion sur l'ennui, sur les émotions. Discuter tous ensemble amène l'enfant à apprendre à défendre son point de vue, à se forger une opinion, à être capable de prendre de la distance ou de dire « *je ne suis pas d'accord* » même s'il s'adresse à un adulte. Il est petit et a droit à son opinion et ici elle est respectée et valorisée.

De plus, ces échanges quotidiens permettent aux enfants de s'ouvrir aux autres, de se décentrer d'eux-mêmes et d'être d'avantage outiller au niveau relationnel. L'observation, l'écoute, la discussion, le non-jugement favorisent le développement d'une pensée précise soutenue par des arguments étoffés; modèle qui est au cœur du mode relationnel entre chacun des individus qui compose le CPE. C'est le savoir être qui est privilégié. On outille les enfants à être capables d'entrer en relation avec les autres et à être capable d'affronter toutes sortes de situations relationnelles. Nous avons demandé à Christian s'ils avaient eu des échos d'anciens enfants maintenant rendus à l'école. Effectivement, des professeurs ont été agréablement surpris de voir le niveau de maturité relationnelle de ces enfants.

Et les parents...

Tout fonctionne rondement aujourd'hui mais ce concept, cette philosophie de privilégier le savoir-être et la qualité des relations n'a pas été facile à faire valoir au départ. Pour le parent, la meilleure préparation à l'école était la pré-scolarisation et en tant que professionnel c'est ce qui leur

semblait le plus adéquat. Aussi, ils ont dû faire confiance à l'équipe pour accepter que leur enfant ne soit pas dans un cadre où l'on fait de la préscolarisation, où l'on apprend à compter, où l'on apprend les lettres de l'alphabet et les prémisses de la géographie. Et, accompagnés des éducatrices et de leur superviseur, ensemble, ils ont tenté l'expérience. Aujourd'hui les parents du Labo des petits sont extrêmement fiers de leur CPE. Ils ne souhaitent pas retirer leur enfant pour les envoyer en pré-maternelle et ils ne changeraient rien pour tout l'or du monde.

Et les éducatrices...

Le savoir-être comme nous l'avons dit précédemment, passe avant le savoir-faire et c'est aussi une qualité des éducatrices qui travaillent au labo des petits. Chacune, en plus de sa formation en petite enfance, apporte sa couleur et son bagage personnel qui n'est pas nécessairement en lien avec la petite enfance mais qui enrichit le quotidien. Selon Christian, on peut avoir une formation en béton comme éducatrice et ne pas être investi au niveau relationnel. Oui, la professionnalisation c'est important, mais c'est encore plus important de savoir « qui on est comme personne » et ainsi on est plus habile à découvrir l'individu qu'est l'enfant.

Un enfant malade

Une autre particularité bien intéressante du CPE est qu'il y a très peu de roulement de personnel. Les gens qui y travaillent aiment leur travail, s'y sentent heureux et y restent

longtemps. Les parents ont ainsi la chance de développer avec le personnel, des liens significatifs et durables.

Au Labo des petits, si un enfant est malade, le parent est accommodé avec le service de Nanny. Une dame, passionnée par la petite enfance, y donne de son temps et de son amour depuis plusieurs années. À chaque jour, elle participe à la vie du CPE et si un enfant ne se sent pas bien, elle retourne chez elle et le parent a le loisir d'aller y reconduire son enfant pour la journée. Bien que les enfants soient rarement malades, ce service est très apprécié des parents.



Et le multiâge dans tout ça...

Il y a donc plusieurs façons de fonctionner même en centre de la petite enfance où la tendance est généralement de regrouper les enfants en groupe de même âge.

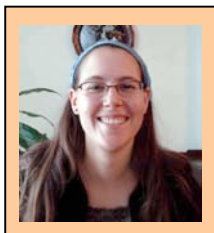
Le fonctionnement en décloisonnement s'apparente au fonctionnement en multiâge et on y retrouve sensiblement les mêmes avantages tels que l'apprentissage par les pairs permettant aux plus jeunes d'avoir des modèles à imiter et aux plus âgés d'apprendre le sens des responsabilités tout en renforçant leur estime de soi. Au labo des petits, le fait qu'il n'y ait pas de cloisons, favorise la fraternité entre frères et sœurs. Bien que le regroupement en multiâge

n'était pas l'un de leurs principes de base, il se crée tout naturellement à chaque jour à travers leur fonctionnement à aires ouvertes.

Au Labo des petits, la priorité ce sont **les enfants**. Un jour, ils se sont dit: quand on va réussir à faire que les enfants soient heureux et à travailler au bonheur des autres, on sera en voie d'atteindre nos objectifs.

Christian et toute votre belle équipe du Labo des petits vous semblez être sur la bonne voie. Félicitations pour la belle qualité de services que vous offrez et bonne continuité !

Vie et actions de l'AQM



Comité
Par
Dominique Forest

C'est avec enthousiasme que les membres du comité du journal *Grandir en multiâge* ont officiellement fait une première rencontre le 27 mars dernier. Geneviève Lemay, Jean-Marc Lopez, Viviane Bernet, Élisabeth Pelletier Grandbois et moi-même, Dominique Forest, avons mis nos cerveaux à ébullition ! Nous avons décidé de maintenir la parution du journal sur 4 mois, soit: mars, juin, septembre et décembre. Voici comment nous avons réparti les tâches du journal. Jean-Marc pourra nous livrer un compte-rendu d'un entretien, d'une traduction ou d'une lecture. Geneviève nous amènera sur le terrain d'un milieu visité. Viviane nous transportera, sous une approche multiâge, dans un autre pays. Élisabeth nous assurera d'un journal bien écrit ! Bonne lecture !

Saviez-vous que ?

L'interaction des enfants en âges mélangés est un contexte qui favorise l'apprentissage et la pratique du leadership.

Deux chercheuses, Ann Stright et Doran French sont arrivées à cette conclusion à la suite d'une recherche comparative effectuée dans le Wisconsin (USA), auprès de 120 enfants âgés de 7 à 11 ans¹.

Les enfants étaient dans 2 catégories de petits groupes, en multiâge et en groupe de même âge. Chaque groupe comprenait 4 enfants, répartis à parts égales de garçons et de filles. En multiâge, les groupes étaient constitués d'une part, de 2 enfants de 7 ans et 2 de neuf ans et d'autre part de 2 enfants de 9 ans et 2 de 11 ans.

Les résultats de cette recherche vont dans le sens d'études précédentes sur le même sujet. En 1979, Furman, Raw et Hartup avaient remarqué que des enfants du préscolaire peu compétents socialement, amélioraient leur comportement lorsqu'ils étaient placés en contexte multiâge avec d'autres enfants. En 1985, Dzur et Charlesworth avaient découvert que les enfants plus âgés manifestaient davantage de comportements coopératifs lorsqu'ils étaient en contact avec des pairs de même âge.

L'explication avancée à ces bons résultats est que les enfants plus âgés peuvent recevoir, par l'expérimentation du leadership, des signaux positifs allant dans le sens du renforcement de l'estime de soi.



Dans les autres pays

Australie

L'association australienne pour l'éducation en Multiâge est toujours à élaborer son site Internet. Une page d'accueil est maintenant visible mais les différentes sections ne sont pas encore accessibles.

<http://www.australianassociationofmultiageeducation.org/>

USA

L'Institut multiâge du Northern Arizona University est toujours aussi actif. Il organise durant l'été, du 25 juin au 6 juillet prochain, 2 semaines d'étude sur le multiâge et l'éducation à la petite enfance. L'objectif est de fournir aux participants des bases historiques et théoriques pour une pratique efficace avec les enfants en multiâge. L'Institut prépare aussi son traditionnel voyage d'étude annuel sur le multiâge, en Australie, du 14 au 26 juillet 2007.

Notes de l'AQM

1- La recherche a été publiée sous le titre original « Leadership in mixed-age children's small groups ». Elle est parue dans la revue scientifique *International Journal of Behavior Development*, 1988, vol. 11, n° 4, p 507-515.

Ressources et références

Petite enfance – Québec

Mon groupe multiâge, par Geneviève Gouger, sera disponible en juin 2007 au Centre de documentation de l'AQM, à la section Bibliographie dans la partie le multiâge-Services de garde et multiâge.

Petite enfance – Canada (en anglais)

Caring For Multi-age Groups. Par Lesia Oesterreich, site de Child and family.

<http://www.cfc-efc.ca/docs/wcfcca/00000747.htm>

The regulation of multi age groupings in Canadian child care centres: An analysis of provincial and territorial policies, legislation and regulations. Par Judith Bernhard, June Pollard, Gyda Chud, & Goranka Vukelich (2000).

<http://www.ryerson.ca/~bernhard/documents/TheRegulationofMulti-AgeGroupingsinCanadianCentre-BasedChildCareSettings.pdf>

Scolaire – France

Lettre ouverte à Ségolène Royal. Par Bernard Collot (2007).

http://perso.orange.fr/b.collot/b.collot/lettre_ouverte_sego.htm

Nos remerciements à toutes les personnes et organismes qui ont apporté leur contribution à ce numéro de *Grandir en multiâge*

Textes

Geneviève Gouger
Geneviève Lemay
Danielle Paradis
Dominique Forest

Rédaction et montage

Jean-Marc Lopez
Geneviève Lemay

Traduction

Cécile Bonin
Jean-Marc Lopez

Photos

CPE *Le labo des petits*
Service de garde en milieu familial
chez Cerette Comeau-André
Service de garde chez Denisa Anaca

Adhésion 2007
Association Québécoise pour le Multiâge



(de janvier à décembre 2007). Un reçu sera émis au membre.

À nous retourner par courrier postal avec votre paiement par chèque
(ou par mandat postal pour les membres de l'extérieur du Canada)

à

Association québécoise pour le multiâge, 1215 rue Beaubien Est, bureau 3-a, Montréal (Québec) H2S 1T8

Membre affinitaire (nom de l'organisme) : _____

Pour un CPE, nombre de places en installation : _____ Pour un BC, nombre de places en milieu familial : _____

Membre individuel : _____ Profession : _____

Adresse : _____ Ville : _____

Province et pays : _____ Code postal : _____

Téléphone : _____ Courriel : _____

Télécopieur : _____ Site Internet : _____

Veillez cocher les cases correspondant à votre situation ou votre choix :

Membre affinitaire : 60\$ (une corporation ou une association du Québec, d'une autre province ou d'un autre pays, qui partage des intérêts communs à ceux de l'AQM, comme un centre de la petite enfance ou un bureau coordonnateur de la garde en milieu familial, un service de garde, une maison de la famille, une école, etc.).

Note : Un CPE qui possède un agrément de bureau coordonnateur ne paie sa cotisation de 60\$ qu'une seule fois.

Membre affinitaire BC + : 140\$ (un bureau coordonnateur de la garde en milieu familial qui désire faire bénéficier ses RSG de l'accès à notre Centre de documentation Internet sur le multiâge).

Membre individuel : 25\$ (toute personne qui partage des intérêts communs à ceux de l'AQM, pour son usage personnel ou professionnel comme formatrice, responsable de service de garde en milieu familial, etc.).

Membre individuel RSG : 20\$ (une responsable de service de garde en milieu familial, reconnue par un BC).

Nom du BC : _____

Membre individuel étudiant : 12.50\$ (veuillez joindre une photocopie de votre carte d'étudiant)

Je préfère recevoir le bulletin de l'AQM :

En français En anglais (si traduit)

Par courrier postal plutôt que par courriel : **ajouter 15\$ à votre cotisation (au Canada seulement)**

Cochez la case si vous refusez que votre nom, ou celui de votre organisme apparaisse sur les documents papiers ou électroniques diffusés par l'AQM (par exemple : sous la rubrique des nouveaux membres dans notre journal ou sur notre site Internet.

Association québécoise pour le multiâge



Bulletin d'abonnement 2007 au journal ou au centre de documentation du site Internet

Nom de la personne, de l'association, du collège ou de l'université :

Prénom (pour les personnes) : _____

Adresse : _____

Ville : _____ Code postal : _____

Téléphone : _____ Courriel : _____

Veillez SVP cocher les cases appropriées.

Tarif d'abonnement au journal *Grandir en multiâge* (4 parutions par année)

- | | | |
|--------------------------|--|------|
| <input type="checkbox"/> | Association, collège ou université (version électronique) | 50\$ |
| <input type="checkbox"/> | Membre individuel (version électronique) | 25\$ |
| <input type="checkbox"/> | Supplément si vous désirez recevoir le journal par courrier postal | 15\$ |

Tarif d'abonnement au centre de documentation du site Internet de l'AQM

L'accès fonctionne avec des codes personnels attribués par l'AQM (nom d'utilisateur et mot de passe).

Il permet de consulter notre centre d'archives (totalité des journaux, des bulletins et autres documents publiés à ce jour par l'AQM et l'ensemble des documents que nous avons répertoriés sur le multiâge), la liste des membres et les personnes ressources spécialisées en multiâge.

- | | | |
|--------------------------|---|------|
| <input type="checkbox"/> | Association, collège ou université (version électronique) | 80\$ |
|--------------------------|---|------|

Total (additionnez les montants correspondant à vos choix)

\$

Veillez retourner ce bulletin, avec votre chèque,

(ou un mandat postal pour les abonnés de l'extérieur du Canada).

à : Association québécoise pour le multiâge
1215, rue Beaubien Est, bureau 3-a
Montréal (Québec) H2S 1T8

Veillez prendre note que les membres de l'AQM sont automatiquement abonnés au journal et au centre de documentation de notre site Internet