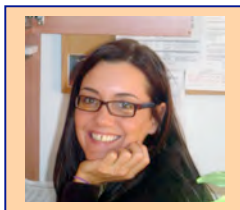


La particularité du multiâge à Blé d'Or



Par Geneviève Lemay

Geneviève Lemay est conseillère pédagogique en petite enfance et présidente de l'Association québécoise pour le multiâge (AQM). Ce texte est paru dans Grandir en multiâge, le journal de l'AQM, vol. 3, n° 3, septembre 2007.

Le 15 août dernier Jean-Marc Lopez, conseiller de l'AQM et moi, sommes allés visiter le centre de la petite enfance Blé d'Or, situé à Charlemagne, à l'est de l'Île de Montréal. À notre arrivée, Micheline Ferron, la directrice, nous a reçus dans son bureau et elle nous a ensuite fait visiter les locaux et la magnifique cour du service de garde.

Micheline assure la supervision générale des activités de son CPE depuis 1998. Ses yeux brillent lorsqu'elle parle du monde de la petite enfance.

C'est une passionnée, une visionnaire qui développe le partenariat, travaille politiquement à défendre les acquis de la petite enfance et fait la promotion du multiâge. Ses objectifs sont de faire de Blé d'Or un milieu de rassemblement pour les familles qui soit ouvert à la population et aux partenaires et un milieu de vie reconnu pour les jeunes familles.

On retrouve à Blé d'Or 6 groupes multiâges de 8 enfants de 2 ans et demi à 5 ans, une pouponnière de 10 enfants et un autre groupe de 5 enfants de 18 mois à 2 ans et demi qui sert de transition vers les groupes multiâges.



Micheline Ferron

Les racines de Blé d'or : un milieu de vie familial

Créé en 1989, Blé d'Or était une agence de services de garde en milieu familial. Jusqu'en 2006, le CPE gérait 205 places dans ce volet. C'est suite à l'obligation ministérielle de diversifier les modes de garde en 1997 qu'elle a développé une installation qui compte aujourd'hui 63 places.

L'idée de fonctionner en multiâge, est le fruit des réflexions d'un comité d'orientations mis sur pied à l'époque et des membres du conseil d'administration (CA) qui avaient à cœur la petite enfance. Blé d'Or étant la plus ancienne des agences de garde en milieu familial de la MRC de l'Assomption, il était évident pour eux que l'élément clé de l'installation devait être le multiâge. Le multiâge faisait donc partie des racines de Blé d'Or mais il était aussi prévu de répondre à de grands besoins. Charlemagne était en effet une ville où il n'y avait pas d'installation et où se trouve un important bassin de défavorisation.

De ces constats, le choix de bâtir l'installation là où elle se trouve : au cœur de la ville. La présidente du C.A. de l'époque était intervenante pour un Centre Jeunesse et pour elle, le meilleur endroit pour accueillir un enfant à défi particulier est un groupe qui s'apparente le plus à la famille : le multiâge.

La manière de créer les groupes multiâges

Chaque année, au printemps, une première projection des groupes est faite en prévision de l'automne, afin de déterminer où iront les enfants de la pouponnière. Différents critères sont pris en compte : l'âge (pour faire des groupes variés), la fratrie, un équilibre entre garçons et filles, les jours de fréquentation, les besoins particuliers et les demandes des parents. Un juste milieu entre la nécessité du fonctionnement du CPE et aussi (mais surtout) les demandes des parents doit être trouvé. Parce que comme le dit Micheline, « la raison première du CPE est d'offrir des services aux parents ». Dans cette pré-sélection des groupes, la directrice prend l'avis des éducatrices de la pouponnière pour savoir où elles verraient chacun des poupons : avec quelle éducatrice et dans quel groupe. Par la suite, elle rencontre chacune des éducatrices

pour leur montrer à quoi pourrait ressembler leur groupe à l'automne. L'éducatrice a son mot à dire, comme par exemple si elle pense que ce pourrait être difficile avec un enfant ou avec un parent.

Pour Micheline, de façon générale, le multiâge amène une souplesse dans l'organisation et le fonctionnement des groupes et également au niveau de la gestion. Il est aussi plus facile de respecter l'ordre de la liste d'attente et les besoins réels des parents.

La préparation des éducatrices en multiâge

Les nouvelles éducatrices qui commencent à Blé d'Or ont souvent peur du fonctionnement en multiâge. Elles arrivent avec des préjugés ou des craintes mais rapidement elles apprivoisent ce fonctionnement et se l'approprient à un tel point qu'elles ne veulent plus revenir au groupe mono-âge. Pour Micheline : *« Avec la philosophie que nous avons au Québec face au développement de l'enfant, le multiâge s'y prête merveilleusement. C'est le meilleur outil pour atteindre le programme éducatif. »*

Pour elle, c'est plus facile de respecter le rythme de l'enfant en multiâge et ça diminue beaucoup les attentes des éducatrices.

Les avantages du multiâge pour les enfants à besoins particuliers

Blé d'Or reçoit de nombreux enfants à besoins particuliers. Ici, on parle de « plan de match » et non de plan d'intervention.

Le nommer ainsi alarme moins le parent. Micheline explique que le fonctionnement en multiâge offre beaucoup d'avantages pour les enfants à besoins particuliers.

Elle cite l'exemple de l'estime de soi que les enfants peuvent développer car ils peuvent évoluer à leur rythme. Pour elle, il est plus facile de respecter ce rythme dans un groupe multiâge. Les enfants ne se développent pas tous en même temps dans toutes les sphères. Certains sont à un stade avancé dans un domaine et le sont moins pour un autre. Les indicateurs des étapes de développement doivent être vus comme une moyenne. Un autre avantage du multiâge pour l'enfant est qu'il ne subit pas de comparaison avec les autres enfants de son âge. Ça lui laisse l'espace pour grandir à son rythme et sans pression.

Micheline cite l'exemple des crèches en Hongrie où le poupon qui arrive, commence avec une éducatrice et reste avec elle tout le long de sa petite enfance. Elle trouve formidables les liens d'attachement et la continuité avec le parent : *« Pour une éducatrice, c'est facile de ne pas trop investir avec un parent qui de toute façon l'année prochaine ne sera plus avec elle. Mais quand tu sais que tu va être en relation plusieurs années avec cette famille-là, ça devient essentiel de créer une autre ambiance. Il y a plus d'intérêt à s'entendre et à trouver des façons pour que ça aille bien ».*

Le programme éducatif et les activités



Les grands principes du programme éducatif du Ministère sont respectés à Blé d'Or mais une « plate-forme pédagogique », il n'y en a pas ! C'est un choix délibéré pour l'instant car on expérimente.

À Blé d'Or, on fonctionne plutôt d'une manière originale. Chaque groupe a bien sûr une éducatrice et un local d'appartenance où se déroulent les routines (collations, dîner et sieste). Cependant, pour les périodes d'activités du matin et de l'après-midi, les groupes font la rotation dans les locaux avec leur éducatrice. 8 locaux à vocation particulière sont disponibles pour la rotation : sciences, motricité, arts plastiques, etc. Micheline nous détaille le fonctionnement et

nous dit en riant : « Ici, on prépare les enfants à la polyvalente ! ».

Pour la bonne organisation de la rotation, un tableau de fonctionnement est planifié à l'avance pour 3 mois. L'éducatrice peut donc planifier ses activités en fonction du local lui étant attribué. Chaque année, l'équipe de Blé d'Or, choisit un thème. Par exemple l'année dernière c'était le cirque et le nom des groupes étaient : les trapézistes, les funambules, etc. Cette année, le thème choisi est l'espace alors sont apparus les Saturniens, les Jupitériens et tant d'autres!

Et la programmation d'activités à la pouponnière? Eh bien il n'y en a pas ou très peu! Les éducatrices misent davantage sur le développement sensori-moteur des tout-petits qui, pour Micheline, est à la base du développement global et essentiel pour bien passer aux autres stades. D'ailleurs elle est convaincue que plusieurs problèmes de langage et d'habiletés sociales proviennent d'un manque de stimulation et d'expérimentation au plan sensori-moteur. Découvrir son corps, en apprendre les possibilités, les limites, comprendre comment je peux l'utiliser, essayer toutes sortes d'exercices, c'est une étape cruciale pour les 0-2 ans ½.

La formation des éducatrices

En plus de leur formation de base, les éducatrices de Blé d'Or sont formées avec la méthode SAEM (Service d'Aide à l'Enfance et à son Milieu), afin de répondre aux besoins des enfants à défis particuliers. Toutes les éducatrices reçoivent également la formation « Brindami » (programme de développement d'habiletés sociales) qu'elles utilisent dans leur quotidien.

Avant d'être embauchée, l'éducatrice vient sur le terrain passer quelques heures dans un groupe multiâge, jumelée à une autre éducatrice. La première heure sert à visiter les locaux et à se faire expliquer la philosophie. Les 2 autres heures sont en coaching. L'équipe de travail est multiâge. Car pour Micheline : « *Tout dans la vie est multiâge, c'est le fonctionnement normal de la société* ».

L'accompagnement aux parents

Micheline explique que certains parents sont plus démunis face à leur rôle parental. À Blé d'Or, on aide ces parents grâce à des mises en situation et du « modeling ». Par exemple, si l'enfant adopte un comportement difficile à la maison, l'éducatrice peut donner des trucs au parent, en l'invitant à venir observer comment elle intervient avec le petit. C'est également valable dans la situation inverse. Par exemple, si la sieste est difficile au service de garde, le parent est invité à venir observer et à donner ses idées. Agir ainsi valorise le parent et le fait se sentir compétent.



De plus, il se développe une solide relation de confiance. C'est plus facile s'ils doivent ensuite établir ensemble un plan de match.

L'une des caractéristiques spécifiques de Blé d'Or est la salle d'observation. C'est un local équipé de vitres teintées, utilisé à différents moments. Que ce soit pour un intervenant d'un Centre Jeunesse, du CSSS, pour un parent ou pour une éducatrice, ce local permet d'observer un enfant ou un groupe en interaction.

Le soutien au parent fait partie des valeurs fondamentales de Blé d'Or. Accueillir chaleureusement le parent, l'accompagner dans ce qu'il vit sans porter de jugement sur lui, établir une relation de confiance réciproque, reconnaître qu'il est compétent en soulignant ses réussites, qu'il est différent et unique, sont des principes directeurs qui sont appliqués. Et tout autant avec les enfants que les parents.

Pour établir la relation, Blé d'Or a une consigne essentielle : Bonjour et sourire, matin et soir. Micheline ajoute que « *Même si le parent est de mauvaise humeur, l'éducatrice est responsable de la relation et d'une communication adéquate. C'est son travail d'éducatrice : être en relation avec l'enfant et aussi le parent* ».

L'accompagnement se fait également dans la situation où le personnel observe des difficultés chez un enfant ou encore quand un enfant reçoit un « diagnostic » quelconque. La situation peut être bouleversante pour le parent et les rapports administratifs lui sembler « du chinois ». C'est alors que Caroline, l'adjointe pédagogique du CPE ou un intervenant du CSSS, partenaire du CPE, accompagne le parent à travers ses démarches.

L'importance de la relation éducatrice-parent

À Blé d'Or, l'une des premières choses que la directrice explique à l'éducatrice est l'importance de se responsabiliser à la relation avec le parent dont la base doit s'appuyer sur une confiance mutuelle. Par exemple, à la pouponnière, lorsqu'un tout-petit arrive pour la première fois, le parent est invité à venir voir comment ça se passe. Il peut venir à l'improviste et à n'importe quelle heure de la journée. Lui permettre cela, le sécurise et le rassure davantage. C'est important car il doit absolument avoir confiance en l'éducatrice pour lui laisser ensuite son enfant en toute quiétude.



Conclusion

Le centre de la petite enfance Blé d'Or est un gros laboratoire de pratique du multiâge et de remise en cause de ce qui se fait avec les enfants. Par exemple, il se permet de transférer un enfant dans un autre groupe si la chimie n'est pas bonne avec l'éducatrice ou les autres enfants. C'est un CPE qui a le grand mérite d'adapter ses pratiques aux besoins des enfants afin de contribuer à les rendre heureux dans leur vie de tous les jours.