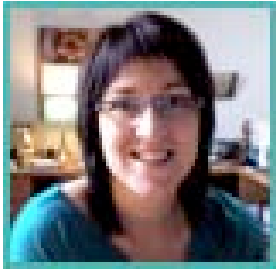


Le multiâge en halte-garderie



Par Isabelle Comeau

Isabelle Comeau est conseillère pédagogique, au Bureau coordonnateur de la garde en milieu familial La trottinette carottée, de Montréal.

Cet article est paru dans *Grandir en multiâge*, vol 4, n°3, p 8, septembre 2008.

Je me suis entretenue avec Annie Prévost, coordonnatrice de la halte-garderie du Centre multi-ressources de Lachine. J'ai découvert une jeune femme dynamique qui m'a parlé de son travail avec passion et entrain. Ce milieu est souvent oublié des services de garde et aussi des ministères avec ses minces subventions ... Mais ça c'est un autre débat!

La halte-garderie dont il est question aujourd'hui est située au coeur même d'un centre communautaire, offrant diverses activités pour les familles de son quartier. Elle reçoit des enfants âgés entre 6 mois et 5 ans et offre des demi-journées de garde. Bien que ce mode de garde n'offre pas la possibilité de temps plein, il propose bien des périodes de garde tout au long de la semaine.

En premier lieu, la halte est offerte pour les parents qui participent aux activités de l'organisme: rencontre de parents, déjeuner-causerie, ateliers de stimulation, etc.. La premier motif de fréquentation est donc le besoin du parent. C'est pour l'accommoder que la halte est offerte à l'enfant. Sans cette ressource à l'intérieur du centre, il serait difficile, presque impossible d'offrir le service aux parents. Un deuxième volet de la halte est d'offrir du répit aux parents qui en font la demande et qui en ressentent le besoin.

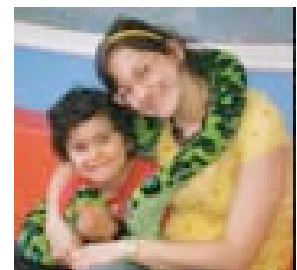
Par contre, peu importe le besoin du parent, le service offert aux enfants est le même pour tous. Annie m'indique que son local peut accueillir jusqu'à 15 enfants en même temps et ce, avec 3 éducatrices mais avec un maximum de 4 poupons à la fois.

Annie m'indique qu'elle est très soucieuse de la qualité du service qu'elle offre, c'est pourquoi malgré le fait qu'elle n'y soit pas tenue au sens de la loi, elle applique le programme éducatif "Accueillir la petite enfance" et respecte également les mêmes ratios, voir même plus petits, que dans les centres de la petite enfance.

En quoi le multiâge peut vous aider dans votre pratique quotidienne ?

Les enfants qui fréquentent la halte-garderie en sont souvent à leurs premières expériences de séparation et le fait d'être en multiâge leur permet de la vivre avec leurs frères et sœurs.

"Le point le plus fort du multiâge pour moi c'est que les enfants qui fréquentent la halte accusent souvent des retards de développement dûs



Annie Prévost, coordonnatrice de la halte-garderie.

à la sous stimulation.

Le multiâge, leur offre donc une possibilité d'apprentissage actif par les éducatrices mais également les pairs.

Le fait d'être en multiâge leur offre plusieurs choix de modèles et ainsi ils vivent moins d'échec et de compétition. De plus, la quantité de conflits est vraiment minime comparativement à un groupe de 2 ans en CPE par exemple, ou tous les enfants vivent leur période du non en même temps...

De plus, les grands peuvent être des modèles pour les plus petits et les aident vraiment. La dynamique de groupe de la Halte ressemble davantage à celle d'une famille où tous et chacun sont différents et s'entraident plutôt que d'être en comparaison. L'ambiance générale qui règne au cœur du centre communautaire est vraiment calme.

Annie me raconte une anecdote qui exprime la réalité de son milieu. Un jour, elle a invité une grand-maman à venir faire la lecture aux enfants dans la halte et cette grand-maman fut très étonnée de constater à quel point les enfants étaient calmes malgré et surtout du fait qu'ils ont tous des âges différents. Elle s'attendait à passer une heure d'enfer alors que ce fut un moment très agréable. Annie, cette grand-maman dans la halte, ça aussi c'est du multiâge!

Quelles sont les valeurs véhiculées par la halte?

Ce n'est pas parce que la Halte n'a pas beaucoup d'argent qu'elle n'offre pas des services de qualité. Les valeurs du programme éducatif du ministère sont tout aussi importantes dans ce milieu. Tous les principes sont importants mais le plus surprenant est la collaboration avec le parent. En effet, le parent est omniprésent à la halte. Comme il participe aux activités du centre communautaire, le parent est présent à l'arrivée mais aussi à la pause de l'activité, au départ de l'avant-midi... Il peut lui arriver de dîner au centre communautaire pour ensuite participer de nouveau à une activité l'après-midi et reconduire son enfant à la halte.



Annie nous raconte que les éducatrices habituées de travailler dans une installation sont souvent très surprises de constater cette réalité. Le personnel éducateur ne peut pas ignorer le parent, il doit, et nécessairement travailler avec lui. La coordonnatrice travaille à ce que son personnel soit autonome et en mesure de créer des relations avec ces parents et apprennent à les voir comme des collaborateurs importants au développement des enfants et aussi de la halte.

Halte-garderie veut aussi dire beaucoup de roulement d'enfants. À la halte du centre multi-ressource de Lachine c'est environ 155 enfants différents par année! Parmi ces enfants, plusieurs ont des besoins particuliers. Ça fait aussi beaucoup de nouveaux parents à accueillir, de besoins à combler et d'attentes auxquelles répondre!

Annie me confie que c'est environ 8 à 10 nouvelles familles par mois à intégrer au service de garde. C'est donc dire que le personnel et les enfants sont en intégration ... constante. Le fait d'être en multiâge aide Annie et les éducatrices puisque les enfants ont des besoins et des repères différents, pour leur permettre de s'adapter.

Comment vous en sortez vous avec toutes ces intégrations?

Évidemment Annie me dit que pour arriver à vivre cette situation de manière positive et détendue elle a dû se pencher sur la question... Elle a élaboré une procédure d'intégration progressive. Le parent est évidemment au coeur de l'intervention. Lors de la première rencontre Annie demande au parent d'être présent à l'intérieur de la halte avec son enfant. Et de le déposer ensuite dans les bras de l'éducatrice pour faire ainsi lui-même le transfert du lien de confiance, en autorisant son enfant à accepter la présence de l'éducatrice. Par la suite, les enfants font de courts séjours à la halte, d'une heure, et la durée augmente en fonction des réactions de l'enfant. Pour ensuite progressivement intégrer complètement la routine de la halte.

Évidemment puisqu'on parle de routine et de plusieurs intégrations, on ne peut passer sous silence la grande souplesse de cette routine... Les besoins des enfants priment évidemment. Des moments de jeux libres, une collation et des activités dites plus dirigées ciblant une ou des sphères de développement à stimuler.



Annie me parle d'une des difficultés au niveau de la planification des activités. Le groupe d'enfants n'étant pas stable, il devient plus compliqué de bien identifier les besoins et les intérêts des enfants. Il peut arriver que les éducatrices utilisent un autre local du centre communautaire pour pouvoir diviser les enfants ; les moins de 2 ans ensemble et les 2 à 5 ans. Ainsi ils continuent d'évoluer en multiâge et peuvent expérimenter d'autres sortes d'activités. Bien sûr il peut arriver que des parents s'inquiètent que leur enfant de 4 ans régresse au contact d'enfants plus jeunes. Dans ce cas, Annie les sécurise en leur exprimant tout ce qu'ils vont apprendre à leur tour.

Je crois que la Halte-garderie, souvent boudée par les milieux de garde, nous démontre à travers cet article combien elle peut être inspirante et aidante pour notre pratique de tous les jours. Souvent confrontées à des réalités de vie difficile, avec des enfants et des parents défavorisés, des budgets serrés, des contraintes au niveau des locaux, du personnel et du matériel, les haltes arrivent avec leur belle passion, leur personnel dévoué, passionné et usant de créativité pour offrir d'excellents services.

Merci Annie d'avoir partagé une petite parcelle de ton quotidien!